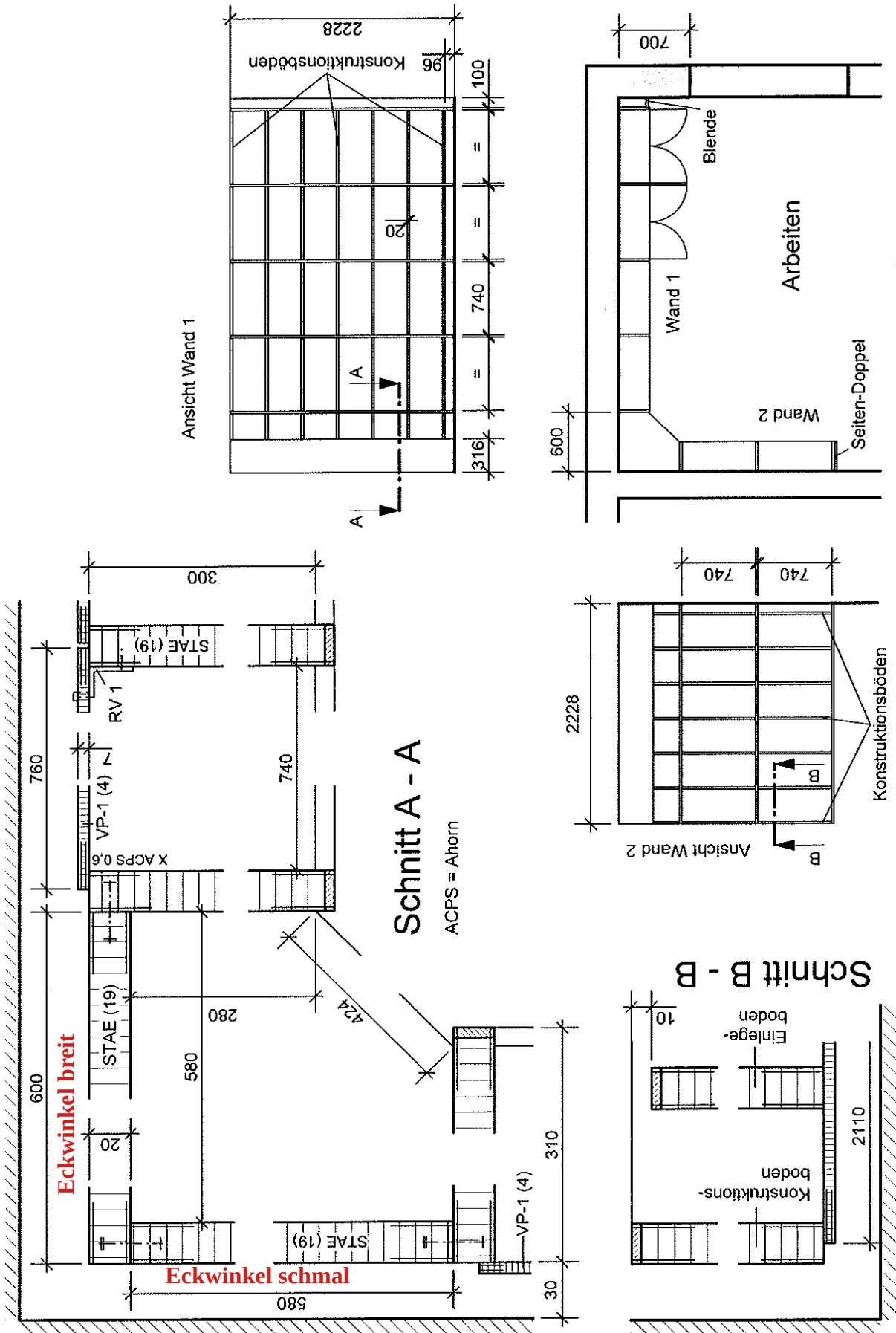


Regalwand für Arbeitszimmer

Anlage 1: Ansicht und Schnitte

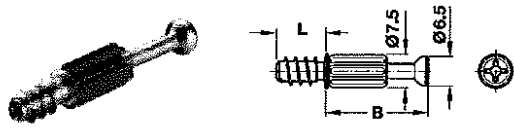


Anlage 2: Verbindungsbolzen

Verbindungsbolzen S200

→ für Bohrloch-Durchmesser 5 mm

mit Bolzenkopf-Durchmesser 6,5 mm



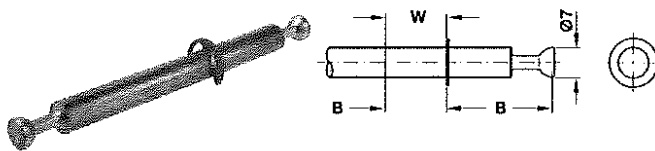
- Werkstoff: Stahl,
Schaft: Kunststoff
- Gewinde: Spezialgewinde
- Antrieb: Kreuzschlitz PZ 2

Gewindelänge L mm	Bohrmaß B mm	blank	verzinkt
8,5	24	262.27.680	262.27.689
	34	—	262.28.689
11	24	262.27.670	262.27.679
	34	262.28.670	262.28.679

Abpackung: 100 oder 2000 Stück

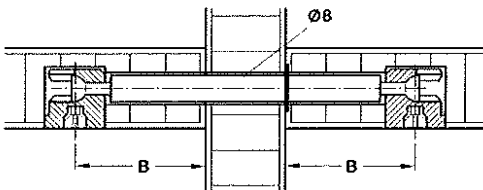
→ Doppelbolzen

mit Seegerring für Bohrloch-Durchmesser 8 mm



- Einsatzbereich: für Zwillinganschlagn
- Bolzenbohrung: 8 mm

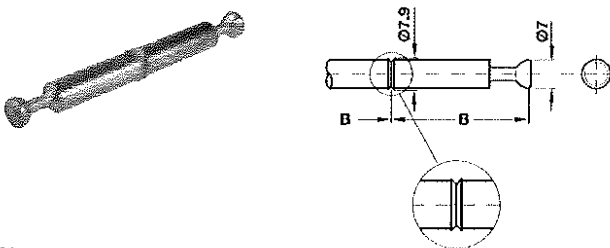
Montage



Zwillinganschlagn

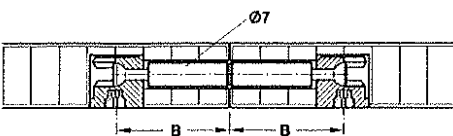
Oberfläche	Wanddicke W mm	Bohrmaß B mm	Abpackung Stück	Artikel-Nr.
blank	16	24	250 oder 500	262.27.109
		34	100 oder 250	262.28.106
verzinkt	19	24	100 oder 250	262.27.118
		34	100 oder 250	262.28.115
	16	24	100 oder 500	262.27.805
		34	100 oder 250	262.28.802
19	24	100 oder 500	262.27.814	
	34	100 oder 250	262.28.811	

mit Wulst für Bohrloch-Durchmesser 7 mm



- Einsatzbereich: für Plattenverbindungen
- Bolzenbohrung: 7 mm

Montage



Plattenverbindung

Bohrmaß B mm	blank	verzinkt
34	262.28.286	262.28.786

Abpackung: 100 oder 500 Stück

Aufgabe 1 Stückliste erstellen

Vervollständige die Stücklisten und ermittle die Fertigungsmenge und die Rohmenge für die Regalwand gemäß Anlage 1. Der Verschnittzuschlag für die Platten beträgt 30%. Die Anleimer müssen nicht abgezogen werden.

Stückliste: Regalwand - Stäbchenplatte								
Nr.:	Bezeichnung:	Material	Menge in Stück:	Fertigmaße in mm			Rohdicke in mm	Fertigungsmenge in m ²
				Länge	Breite	Dicke		
1	Eckwinkel breit						--	
2	Eckwinkel schmal						--	
3	Böden/ Konstruktionsböden Ecke						--	
4	Seiten						--	
5	Konstruktionsböden						--	
6	Einlegeböden						--	
7	Sockelblenden						--	
8	Passleiste						--	
9	Seiten-Doppel						--	
Fertigungsmenge:								
Rohmenge:								
Stückliste: Regalwand - Furniersperrholz								
Nr.:	Bezeichnung:	Material	Menge in Stück:	Fertigmaße in mm			Rohdicke in mm	Fertigungsmenge in m ²
				Länge	Breite	Dicke		
1	Rückwände						--	
Rohmenge:								

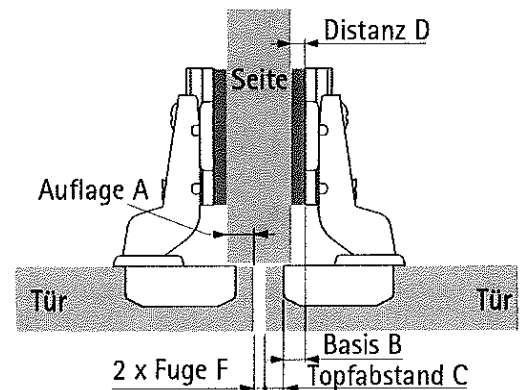
Aufgabe 2 Beschläge auswählen

Da die Regalwand im System 32 geplant werden soll, sind Beschläge auszuwählen, die auf das System 32 abgestimmt sind.

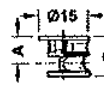
2.1 **Wähle** aus **Anlage 2** geeignete Verbindungsbolzen für die Regalwand aus. **Nenne** jeweils die Stelle, an der sie eingesetzt werden.

2.2 Die furnierten Türen haben eine Fertigungsdicke von 20 mm. Die Fuge zwischen den Türen soll 4 mm betragen.

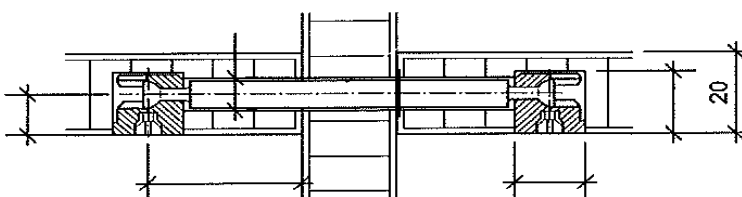
Wie groß ist die Auflage A in mm?



2.3 Entnehme der nebenstehenden **Abbildung** und der **Anlage 2** die für die Herstellung wichtigen Maße und trage sie in die Zeichnung ein.



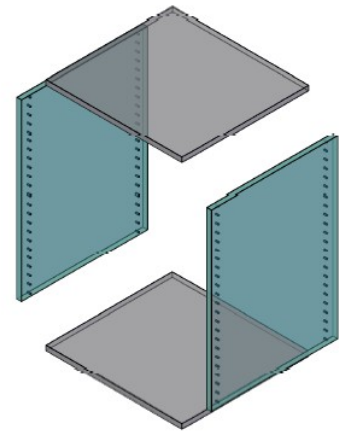
für Holzdicke mm	Bohrtiefe D mm	Maß A mm
ab 12	9,5 ^{+0,2}	6
ab 13	11,0 ^{+0,2}	6,5
ab 15	12,0 ^{+0,5}	7,5
ab 16	12,5 ^{+0,5}	8
ab 18	13,5 ^{+0,5}	9
ab 19	14,0 ^{+0,5}	9,5
ab 23	16,5 ^{+0,5}	11,5
ab 26	18,0 ^{+0,5}	13
ab 29	19,5 ^{+0,5}	14,5



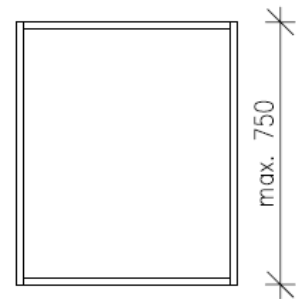
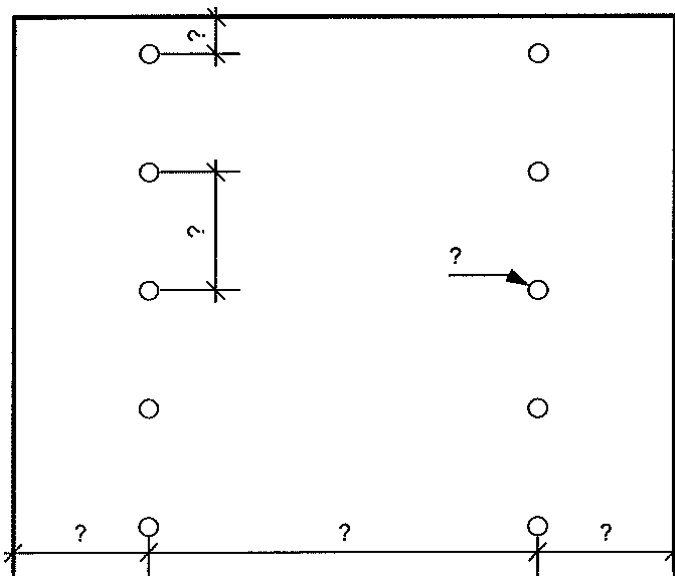
Aufgabe 3 Vertiefungsübung System 32

Die Regalwand im Arbeitszimmer wird im „System 32“ geplant.

3.1 Nenne drei Vorteile „des System 32“!



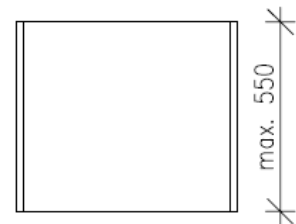
3.2 Im System 32 sind bestimmte Maße immer gleich bzw. werden gleich hergeleitet. Ersetze die „?“ durch die typischen Maßen des System 32.



3.3 **Ermittle** anhand der Tabelle die größtmögliche Breite und Länge der Seiten für den abgebildeten Korpus im System 32, wenn die maximale Korpustiefe = 75 cm und die maximale Korpustiefe = 55 cm betragen soll. Plattendicke = 19 mm.

→ Länge < $(2 \times D/2) + \text{Vielfaches von } 32$

→ Tiefe < $(2 \times 37\text{mm}) + \text{Vielfaches von } 32$



Einer	0	1	2	3	4	5	6	7	8	9
Zehner										
0	0	32	64	96	128	160	192	224	256	288
1	320	352	384	416	448	480	512	544	576	608
2	640	672	704	736	768	800	832	864	896	928
3	960	992	1024	1056	1088	1120	1152	1184	1216	1248
4	1280	1312	1344	1376	1408	1440	1472	1504	1536	1568
5	1600	1632	1664	1696	1728	1760	1792	1824	1856	1888
6	1920	1952	1984	2016	2048	2080	2112	2144	2176	2208
7	2240	2272	2304	2336	2368	2400	2432	2464	2496	2528
8	2560	2592	2624	2656	2688	2720	2752	2784	2816	2848
9	2880	2912	2944	2976	3008	3040	3072	3104	3136	3168